

# **IT - Service Level Rapport**

## **Debitor Direkte**

### **1. – 30. september 2010**

**99,94 % tilgængelighed i 2010**



## SLA Rapport, gældende for Debitor Direkte

### September highlights

Der har været 2 svartider over 5 sekunder i august. Systemet har været tilgængeligt 100 % af måneden. Den gennemsnitlige svartid har været 0,11 sekunder.

### September i detaljer

September 2010			
	08:00 – 20:00 Periode 1	20:00 – 08:00 Periode 2	ÅTD
<b>Tilgængelighed</b>	100 %	100 %	99,94 %
<b>Gns. svartid i sekunder</b>	0,10	0,12	0,11
<b>% svar over 5 sek.</b>	0,00 %	0,02 %	0,01 %
<b>Gennemførte målinger</b>	100 %	100 %	100 %
<b>Antal servicevinduer med driftsstop</b>	0	0	0

### Tilgængelighed

8.638 ud af 8.640 målinger har givet svartider, som er indenfor de aftalte standarder. Systemet har været tilgængeligt 100 % af tiden i august.

### Svartider

100 % af de mulige målinger er gennemført.

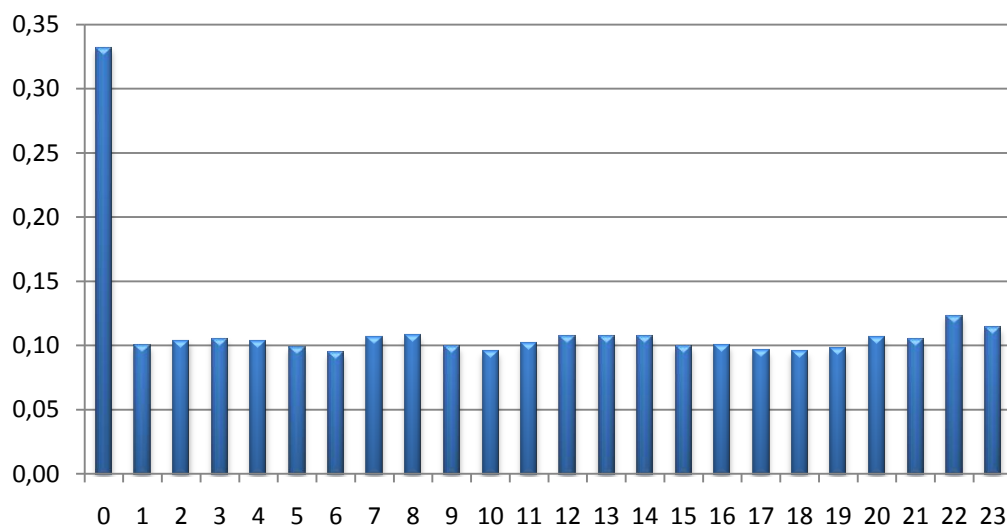
Den gennemsnitlige svartid set over hele døgnet har været 0,11 sekunder. Den maksimale svartid – som var i periode 2 – var på 7,98 sekunder. Der har været 2 målinger over 5 sekunder. Der har i løbet af måneden været 33 ud af 8.640 målinger over 1 sekund – 31 af disse mellem kl. 00:00 og 02:00.

Hver nat mellem kl. 00:00 – 01:55 køres der system- og data opdateringer, hvorfor svartiderne altid er marginalt længere i dette tidsrum. Systemet kører med en svartid indenfor de intervaller vi har aftalt med vores kunder.

## Målemetode

Netic ([www.netic.dk](http://www.netic.dk)) foretager et KreditTjek i Web Service produktet Debitor Direkte via ekstern IP og sikkert internet (SSL). Målingen foretages hvert 5. minut 24/7/365. Målingen svarer databelastningsmæssigt til et normalt KreditTjek fra en hvilken som helst ekstern IP adresse. Der måles udelukkende på KreditTjek, og altså ikke eksterne kilder, som f.eks. CPR, CVR o.lign.

### Gennemsnit af svartider - døgn



### Gennemsnit af svartider - Måned

